

г. Арзамас

24 августа 2020г.

Публичное акционерное общество "ТНС энерго Нижний Новгород", именуемое в дальнейшем «Гарантирующий поставщик», в лице Начальника Арзамасского отделения Зубанкова Петра Ивановича, действующего на основании Доверенности № 304 от 28.12.2018г., с одной стороны, и Государственное бюджетное учреждение "Вадский дом - интернат для престарелых и инвалидов", именуемое в дальнейшем «Потребитель», в лице директора Корязина Максима Александровича, действующего на основании Устава, с другой стороны, совместно именуемые в дальнейшем «Стороны», заключили настоящий Договор энергоснабжения (далее – Договор) на основании п. 29. ч.1 ст. 93 Федерального закона от 05.04.2013г. № 44-ФЗ «О контрактной системе в сфере закупок товаров, работ, услуг для обеспечения государственных и муниципальных нужд» (далее – ФЗ №44) о нижеследующем.

Основные термины и определения

Гарантирующий поставщик (далее – ГП) – организация, осуществляющая поставку, куплю-продажу электрической энергии потребителям, покупателям электрической энергии на территории своей зоны деятельности по публичным договорам энергоснабжения или купли-продажи (поставки) электрической энергии.

Потребитель – лицо, владеющее на законных основаниях энергопринимающим устройством и приобретающее электрическую энергию (мощность) для собственных бытовых и (или) производственных нужд.

Сетевая организация - организация, владеющая на праве собственности или на ином установленном федеральными законами основании объектами электросетевого хозяйства, с использованием которых такая организация оказывает услуги по передаче электрической энергии и осуществляет в установленном порядке технологическое присоединение энергопринимающих устройств (энергетических установок) юридических и физических лиц к электрическим сетям, а также осуществляющие право заключения договоров об оказании услуг по передаче электрической энергии с использованием объектов электросетевого хозяйства, принадлежащих другим собственникам и иным законным владельцам.

Иные владельцы объектов электросетевого хозяйства (далее по тексту ИВС) - лица, владеющие на праве собственности или ином установленном федеральными законами основании объектами электросетевого хозяйства, к которым присоединены энергопринимающие устройства Потребителя, и не оказывающие услуги по передаче электрической энергии.

Граница балансовой принадлежности - линия раздела объектов электроэнергетики между владельцами по признаку собственности или владения на ином предусмотренном федеральными законами основании, определяющая границу эксплуатационной ответственности между Сетевой организацией (ИВС) и Потребителем за состояние и обслуживание электроустановок.

Точка поставки - место исполнения обязательства по настоящему Договору, а также услуг по передаче электрической энергии и услуг, оказание которых является неотъемлемой частью процесса поставки электрической энергии, используемое для определения объема взаимных обязательств Сторон по настоящему Договору, расположенное, если иное не установлено законодательством Российской Федерации об электроэнергетике, на границе балансовой принадлежности энергопринимающих устройств Потребителя, объектов по производству электрической энергии (мощности) производителя электрической энергии (мощности), объектов электросетевого хозяйства Сетевой организации (ИВС), определенной в документах о технологическом присоединении, а до составления в установленном порядке документов о технологическом присоединении - в точке присоединения энергопринимающего устройства Потребителя (объекта электроэнергетики) к объектам электросетевого хозяйства смежного субъекта электроэнергетики.

Прибор учета - средство измерения, используемое для определения объемов (количества) потребления электрической энергии (мощности) по настоящему Договору.

Измерительный комплекс – совокупность приборов учета и измерительных трансформаторов тока и (или) напряжения, соединенных между собой по установленной схеме, через которые такие приборы учета установлены (подключены), предназначенная для измерения объемов электрической энергии (мощности) в одной точке поставки.

Система учета – совокупность измерительных комплексов, связующих и вычислительных компонентов, устройств сбора и передачи данных, программных средств, предназначенная для измерения, хранения, удаленного сбора и передачи показаний приборов учета по одной и более точек поставки.

Безучетное потребление электрической энергии - потребление электрической энергии с нарушением установленного настоящим Договором и действующим законодательством РФ порядка учета электрической энергии со стороны Потребителя, выразившимся во вмешательстве в работу прибора учета (системы учета), обязанности по обеспечению целостности и сохранности которого (которой) возложена на Потребителя, в том числе в нарушении (повреждении) пломб и (или) знаков визуального контроля, нанесенных на прибор учета (систему учета), в несоблюдении установленных Договором сроков извещения об утрате (неисправности) прибора учета (системы учета), а также в совершении Потребителем иных действий (бездействий), которые привели к искажению данных об объеме потребления электрической энергии (мощности).

Максимальная мощность - наибольшая величина мощности, определенная к одномоментному использованию энергопринимающими устройствами (объектами электросетевого хозяйства) в соответствии с документами о технологическом присоединении и обусловленная составом энергопринимающего оборудования (объектов электросетевого хозяйства) и технологическим процессом Потребителя, в пределах которой Сетевая организация принимает на себя обязательства обеспечить передачу электрической энергии, согласованная Сторонами в Приложении № 2 к настоящему Договору.

Транзитный потребитель – лицо, энергопринимающие устройства которого непосредственно присоединены к электрическим сетям Потребителя, и имеющее договор энергоснабжения (купли-продажи электрической энергии) с ГП, в том числе граждане-потребители и приравненные к ним категории потребителей, а также Сетевые организации.

Иные термины и определения, используемые в настоящем Договоре, соответствуют значению, придаваемому им соответствующими нормативными правовыми актами в области электроэнергетики.

1. Предмет Договора

1.1. ГП обязуется осуществлять продажу электрической энергии (мощности), а также самостоятельно или через привлеченных третьих лиц оказывать услуги по передаче электрической энергии и услуги, оказание которых является неотъемлемой частью процесса поставки электрической энергии Потребителя, а Потребитель обязуется оплачивать приобретаемую электрическую энергию (мощность) и оказанные услуги в сроки и на условиях, предусмотренных настоящим Договором.

Идентификационный код закупки, сформированный в соответствии со ст. 23 ФЗ №44, _____.

1.2. ГП поставляет электрическую энергию (мощность) в точки поставки Потребителя, указанные в Приложении № 2 к настоящему Договору.

1.3. Качество электрической энергии, поставляемой ГП, на границе балансовой принадлежности объектов электросетевого хозяйства сетевой организации должно соответствовать требованиям, установленным действующим законодательством Российской Федерации.

1.4. Стороны при поставке и потреблении электрической энергии (мощности) обязуются руководствоваться настоящим Договором, федеральными законами, постановлениями Правительства Российской Федерации и иными действующими нормативными правовыми актами Российской Федерации, регулирующими деятельность в сфере электроэнергетики.

2. Права и обязанности Сторон

2.1. ГП обязуется:

2.1.1. Осуществлять поставку электрической энергии (мощности) Потребителю в точки поставки, определенные Приложением № 2 к настоящему Договору.

2.1.2. Заключить с Сетевой организацией в интересах Потребителя договор на оказание услуг по передаче электрической энергии (мощности) в точки поставки, определенные в Приложении № 2 к настоящему Договору. Представление ГП в соответствии с настоящим Договором интересов Потребителя в отношениях с Сетевой организацией не требует специальных полномочий.

2.1.3. Определять стоимость поставленной электрической энергии (мощности) в соответствии с условиями настоящего Договора и требованиями действующего законодательства РФ. Порядок определения объема поставленной электрической энергии (мощности) указан в разделе 3 настоящего Договора.

2.1.4. Обеспечить выставление Потребителю счетов на оплату электрической энергии способами, допускающими возможность их удаленной передачи (почта, сеть "Интернет" и др.).

2.1.5. Уведомлять Потребителя (самостоятельно либо с привлечением Сетевой организации) об участии в утвержденных графиках аварийного ограничения на предстоящий период в следующем порядке:

– утвержденные графики аварийного ограничения на очередной период их действия размещаются на официальном сайте Сетевой организации, указанном в разделе 8 настоящего Договора.

– информация об утвержденных графиках аварийного ограничения на очередной период их действия размещается на официальном сайте ГП, указанном в разделе 8 настоящего Договора.

2.1.6. Осуществлять иные действия, необходимые для реализации прав Потребителя, предусмотренные действующим законодательством РФ и настоящим Договором.

2.2. ГП имеет право:

2.2.1. Беспрепятственного доступа (для своего персонала и (или) персонала Сетевой организации) в присутствии представителя Потребителя к электроустановкам и приборам учета, измерительным комплексам и системам учета электрической энергии Потребителя, а также к необходимой технической, оперативной и иной документации, связанной с энергоснабжением Потребителя, для осуществления в рабочее время (в аварийных ситуациях – круглосуточно):

– составления (пересмотра) Приложения № 2 к Договору;

– осмотра (обследования) энергопринимающих устройств Потребителя, в том числе с целью определения правильности составления Потребителем акта согласования технологической и (или) аварийной брони;

– контрольного снятия показаний приборов учета и систем учета, в том числе перепрограммирования и считывания информации с приборов учета, измерительных комплексов и систем учета, обеспечивающих хранение профиля нагрузки посредством специальных технических средств (переносных компьютеров с необходимым программным обеспечением);

– проверки приборов учета, измерительных комплексов и систем учета на соответствие требованиям нормативно-технической документации;

– проверки показаний приборов учета;

– контроля величины мощности электроприемников Потребителя;

– проведения измерений показателей качества электрической энергии;

– проверки схемы присоединения энергопринимающих устройств и установки приборов учета, измерительных комплексов и систем учета Потребителя;

– контроля мероприятий по самостоятельному введению ограничения режима потребления электрической энергии и его восстановлению, а также контроля соблюдения потребителем введенного ограничения режима потребления электрической энергии;

– допуска в эксплуатацию приборов учета, измерительных комплексов и систем учета, а также их осмотра перед демонтажем в случаях, предусмотренных действующим законодательством РФ;

– в иных случаях, предусмотренных действующим законодательством РФ.

2.2.2. Инициировать ограничение режима потребления электрической энергии (мощности), поставляемой Потребителю по настоящему Договору, по основаниям и в порядке, предусмотренными законодательством РФ и разделом 5 настоящего Договора, с учетом величин технологической и (или) аварийной брони.

ГП вправе потребовать с Потребителя в установленных законодательством РФ случаях и порядке компенсацию расходов на оплату действий по введению ограничения режима потребления электрической энергии (мощности) и последующему его восстановлению.

2.2.3. В одностороннем порядке отказаться от исполнения настоящего Договора полностью, уведомив Потребителя об этом за 10 рабочих дней до заявляемой ГП даты отказа от Договора, если по Договору Потребителем не исполняются или исполняются ненадлежащим образом обязательства по оплате.

2.2.4. Направлять Потребителю смс-сообщения и/или e-mail сообщения (сообщения текстового формата, которые могут содержать ссылки на внешние информационные ресурсы в телекоммуникационной сети Интернет и вложенные документы), связанные с исполнением Сторонами условий настоящего Договора, а также по иным вопросам, затрагивающим интересы Сторон, на номер мобильного телефона и адреса электронной почты Потребителя, указанных в разделе 8 настоящего Договора.

2.2.5. Принимать от Потребителя информацию и предоставлять ему информацию посредством дистанционных каналов, в том числе посредством ее размещения на официальном сайте ГП в сети «Интернет», личного кабинета на официальном сайте ГП в сети «Интернет», электронной почты, системы дистанционного учёта ресурсов, смс-сообщений, телефона единого контактного центра, иных дистанционных сервисов ГП и его партнёров. Перечень используемых дистанционных каналов и сервисов, порядок их подключения, использования и отключения устанавливаются ГП и публикуются на его официальном сайте.

2.2.6. Оформить и согласовать с Потребителем однолинейную схему электроснабжения его энергопринимающих устройств, которая после согласования становится неотъемлемым приложением к настоящему Договору.

2.2.7. Осуществлять иные права, предусмотренные действующим законодательством РФ и настоящим Договором.

2.3. Потребитель обязуется:

2.3.1. Своевременно оплачивать потребленную электрическую энергию (мощность) и оказываемые услуги в порядке и сроки, предусмотренные разделом 4 настоящего Договора.

2.3.2. Для определения объема потребленной электрической энергии снимать показания расчетных приборов учета по состоянию на 00 часов 00 минут 1-го дня месяца, следующего за расчетным, а также дня, следующего за датой расторжения настоящего Договора, и передавать ГП до окончания 1-го дня месяца, следующего за расчетным периодом, а также дня, следующего за датой расторжения настоящего Договора, по форме Приложения № 1 к настоящему Договору одним из следующих способов:

– на адрес электронной почты ГП info@arzamas.nn.tns-e.ru с электронного адреса электронной почты Потребителя dipi@soc.vad.nnov.ru;

– через личный кабинет на официальном сайте ГП в информационно-телекоммуникационной сети «Интернет»; с последующим предоставлением оригинала в течение 3 рабочих дней.

В случае наличия у Потребителя объектов/точек поставки (нежилых помещений), расположенных в многоквартирном жилом доме, объем потребления которых учитывается общедомовым прибором учета и участвует в расчете объема электрической энергии для нужд содержания общедомового имущества, по данным объектам/точкам поставки снимать показания расчетных приборов учета в период с 23 по 25 число расчетного месяца и передавать ГП до 26 числа расчетного месяца по форме Приложения № 1 к настоящему Договору одним из следующих способов:

– на адрес электронной почты ГП info@arzamas.nn.tns-e.ru с электронного адреса электронной почты Потребителя dipi@soc.vad.nnov.ru;

– через личный кабинет на официальном сайте ГП в информационно-телекоммуникационной сети «Интернет»; с последующим предоставлением оригинала в течение 3 рабочих дней.

2.3.3. При расчете по третьей, четвертой, пятой или шестой ценовой категории предоставлять в адрес ГП до окончания 1-го дня месяца, следующего за расчетным, а также дня, следующего за датой расторжения настоящего Договора сведения о фактическом почасовом объеме потребления электрической энергии по каждой точке поставки и Транзитным потребителям, по форме Приложения № 1А к настоящему Договору в электронном виде одним из следующих способов:

– на адрес электронной почты ГП info@arzamas.nn.tns-e.ru с электронного адреса электронной почты Потребителя dipi@soc.vad.nnov.ru;

– через личный кабинет на официальном сайте ГП в информационно-телекоммуникационной сети «Интернет»; с последующим предоставлением оригинала в течение 3 рабочих дней.

Предоставлять Приложение № 1А с подтверждающим документом в виде оригинального файла (в формате производителя прибора учета), получаемого при проведении снятия получасовых данных без внесения в него коррективов (изменений).

2.3.4. При расчете по пятой или шестой ценовой категории:

– представлять ГП планируемый объем потребления электрической энергии по каждому объекту энергоснабжения на год за 30 календарных дней до начала следующего периода регулирования по форме Приложения № 1Б к настоящему Договору;

– представлять ГП детализацию планового объема потребления электрической энергии по часам суток в формате Excel, txt-файла одним из следующих способов: на адрес электронной почты ГП info@arzamas.nn.tns-e.ru с электронного адреса электронной почты Потребителя dipi@soc.vad.nnov.ru или через личный кабинет на официальном сайте ГП в информационно-телекоммуникационной сети «Интернет» по форме Приложения № 1В к настоящему Договору за 2 дня до суток, на которые осуществляется планирование потребления, до 9 часов этого дня, с правом скорректировать представленные плановые объемы потребления электрической энергии по всем или некоторым часам суток путем их уменьшения за 1 день до суток, на которые осуществляется планирование потребления, до 9 часов этого дня, с последующим предоставлением оригинала в течение 3 рабочих дней;

– оплачивать стоимость электрической энергии в суммарном за расчетный период объеме превышений фактических почасовых объемов покупки электрической энергии над соответствующими плановыми почасовыми объемами потребления электрической энергии и в объеме превышений плановых почасовых объемов потребления электрической энергии над соответствующими фактическими почасовыми объемами покупки электрической энергии в случаях и порядке, предусмотренном действующим законодательством РФ.

В случае непредставления планируемых объемов потребления электрической энергии по часам суток на месяц ГП использует плановые объемы электрической энергии и мощности на расчетный месяц, заявленные Потребителем в Приложении № 1Б к настоящему Договору на год с равномерной разбивкой по часам суток.

2.3.5. Производить сверку расчетов с ГП с оформлением двустороннего акта не реже одного раза в квартал.

2.3.6. Два раза в год по запросу ГП и (или) Сетевой организации (ИВС) предоставлять данные сезонных (зима, лето) замеров электрических нагрузок.

2.3.7. Соблюдать предусмотренный настоящим Договором и документами о технологическом присоединении режим потребления электрической энергии (мощности).

2.3.8. Выполнять требования Сетевой организации и субъекта оперативно-диспетчерского управления в электроэнергетике об ограничении режима потребления в соответствии с утвержденными графиками аварийного ограничения режима потребления электрической энергии (мощности) при возникновении (угрозе возникновения) дефицита электрической энергии и мощности, а также в иных случаях, предусмотренных законодательством Российской Федерации в качестве основания для введения полного или частичного ограничения режима потребления.

В случае нарушения обязательств по оплате потребленной электрической энергии (мощности) по требованию ГП самостоятельно вводить ограничение режима потребления электрической энергии (мощности), не допуская ограничения лиц, надлежащим образом исполняющих свои обязательства по оплате.

2.3.9. Поддерживать на границе балансовой принадлежности принадлежности значения показателей качества электрической энергии, обусловленные работой его энергопринимающих устройств, в соответствии с требованиями законодательства Российской Федерации о техническом регулировании, в том числе соблюдать установленные настоящим Договором значения соотношения потребления активной и реактивной мощности, определяемые для отдельных энергопринимающих устройств (групп энергопринимающих устройств) Потребителя.

2.3.10. Незамедлительно информировать Сетевую организацию (ИВС) об аварийных ситуациях на энергетических объектах, плановом, текущем и капитальном ремонте на них.

2.3.11. Сообщать Сетевой организации (ИВС) обо всех неисправностях оборудования, принадлежащего Сетевой организации (ИВС), находящегося в помещении или на территории Потребителя.

2.3.12. Обеспечивать соблюдение установленного актом согласования технологической и (или) аварийной брони режима потребления электрической энергии (мощности), а также уровня нагрузки технологической и (или) аварийной брони и сроков завершения технологического процесса при введении ограничения режима потребления электрической энергии.

2.3.13. Поддерживать в надлежащем техническом состоянии принадлежащие Потребителю средства релейной защиты и противаварийной автоматики, приборы учета электрической энергии и мощности, устройства, обеспечивающие

регулирование реактивной мощности, а также иные устройства, необходимые для поддержания требуемых параметров надежности и качества электрической энергии, и соблюдать требования, установленные для технологического присоединения и эксплуатации указанных средств, приборов и устройств, а также обеспечивать поддержание установленных автономных резервных источников питания в состоянии готовности к использованию при возникновении внеплановых отключений, введении аварийных ограничений режима потребления электрической энергии (мощности) или использовании противоаварийной автоматики.

2.3.14. Соблюдать заданные в установленном порядке Сетевой организацией, системным оператором (субъектом оперативно-диспетчерского управления) требования к установке в границах балансовой принадлежности объектов Потребителя устройств релейной защиты, противоаварийной и режимной автоматики и (или) ее компонентов, средств регулирования напряжения и компенсации реактивной мощности, а также иных устройств, необходимых для поддержания требуемых параметров надежности и качества электрической энергии и обеспечивать их сохранность, надежное функционирование и возможность своевременного выполнения управляющих воздействий. Поддерживать схему электроснабжения с выделением ответственных нагрузок на отдельные питающие линии, обеспечивающие отпуск электрической энергии для покрытия технологической и аварийной брони.

Обеспечивать своевременное выполнение диспетчерских команд (распоряжений) субъекта оперативно-диспетчерского управления и соответствующих требований Сетевой организации.

2.3.15. Информировать Сетевую организацию об объеме участия в автоматическом или оперативном противоаварийном управлении мощностью, в нормативном первичном регулировании частоты и во вторичном регулировании мощности (для электростанций), а также о перечне и мощности токоприемников Потребителя, которые могут быть отключены устройствами противоаварийной автоматики.

2.3.16. Осуществлять эксплуатацию энергопринимающих устройств в соответствии с правилами технической эксплуатации, техники безопасности и оперативно-диспетчерского управления.

2.3.17. В случае если точки поставки на день заключения настоящего Договора не оборудованы приборами учета, либо в случае если установленные приборы учета не соответствуют требованиям законодательства РФ, обеспечить оборудование точек поставки приборами учета, которые должны соответствовать требованиям законодательства РФ об обеспечении единства измерений.

Установленные приборы учета должны быть допущены в эксплуатацию в соответствии с порядком, установленным Основными положениями функционирования розничных рынков электрической энергии, утвержденными постановлением Правительства РФ от 04.05.2012г. №442 (далее – Основные положения), а в случае изменения или отмены указанного постановления в соответствии с действующим законодательством РФ.

Перед демонтажем прибора учета Потребитель направляет письменную заявку о необходимости снятия показаний существующего прибора учета, осмотра его состояния и схемы подключения Сетевой организации способом, позволяющим подтвердить факт получения. Заявка должна содержать предлагаемые дату и время осуществления указанных в заявке действий, но не ранее 7 рабочих дней со дня ее направления.

Проверка прибора учета осуществляется в соответствии с порядком, установленным Основными положениями.

2.3.18. Обеспечивать проведение в порядке, установленном законодательством РФ об обеспечении единства измерений, периодических поверок приборов учета, находящихся в границах балансовой принадлежности Потребителя, а если приборы учета установлены (подключены) через измерительные трансформаторы - то также и периодических поверок таких измерительных трансформаторов.

Периодическая поверка прибора учета, измерительных трансформаторов должна проводиться по истечении межповерочного интервала, установленного для данного типа прибора учета, измерительного трансформатора в соответствии с законодательством РФ об обеспечении единства измерений.

2.3.19. Обеспечивать сохранность и целостность приборов учета (измерительных комплексов, систем учета), находящихся в границах балансовой принадлежности Потребителя, а также пломб и (или) знаков визуального контроля.

2.3.20. Незамедлительно сообщать ГП и Сетевой организации (ИВС) в письменной форме обо всех нарушениях схемы учета и неисправностях в работе приборов учета (измерительных комплексов, систем учета), их утрате, а также о нарушениях защитных и пломбирующих устройств приборов учета.

2.3.21. При необходимости осуществления установки или замены прибора учета, в том числе входящего в состав измерительного комплекса, или системы учета, Потребитель, являющийся собственником энергопринимающих устройств, в отношении которых устанавливается или заменяется прибор учета, с соблюдением требований, установленных Основными положениями, обязан направить письменный запрос о согласовании места установки прибора учета, схемы подключения прибора учета и иных компонентов измерительных комплексов и систем учета, а также метрологических характеристик прибора учета в адрес Сетевой организации.

Срок на устранение неисправности прибора учета, измерительного комплекса, системы учета, на поверку, замену в случае выхода из строя, утраты, истечения срока эксплуатации прибора учета, измерительных трансформаторов тока и (или) напряжения, устанавливается не более 2 месяцев.

2.3.22. Обеспечивать беспрепятственный доступ представителей ГП и/или Сетевой организации (ИВС) к энергопринимающим устройствам, приборам учета, измерительным комплексам и системам учета электрической энергии Потребителя для выполнения работ, указанных в п. 2.2.1. настоящего Договора, а также обеспечивать присутствие своего уполномоченного представителя при проведении проверок и вводе ограничений.

2.3.23. Представлять ГП и Сетевой организации действующую технологическую информацию (главные электрические схемы, характеристики оборудования, схемы устройств релейной защиты и противоаварийной автоматики, оперативные данные о технологических режимах работы оборудования и (или) изменения в ней).

2.3.24. В случае не обеспечения Потребителем оснащения энергопринимающих устройств приборами учета в срок, установленный законодательством РФ об энергосбережении и о повышении энергетической эффективности, обеспечить допуск Сетевой организации к местам установки приборов учета и оплатить произведенные ей расходы на установку приборов учета, а при отказе оплатить такие расходы в добровольном порядке - также оплатить понесенные ей расходы в связи с необходимостью принудительного взыскания расходов на установку приборов учета.

2.3.25. Уведомлять ГП о назначении и смене ответственного лица за эксплуатацию приборов учета, измерительных комплексов и систем учета, находящихся в границах балансовой принадлежности Потребителя, указанного в настоящем Договоре.

2.3.26. Установить автономный резервный источник питания в случае, если его наличие предусмотрено категорией надежности электроснабжения электроприемников Потребителя, а также поддерживать его в состоянии готовности к использованию при возникновении внеплановых отключений, введении аварийных ограничений режима потребления электрической энергии (мощности) или использовании противоаварийной автоматики.

2.3.27. Обеспечить в сроки, установленные действующим законодательством РФ, предоставление проекта акта согласования технологической и (или) аварийной брони, если у потребителя электрической энергии, ограничение режима потребления электрической энергии (мощности) которого может привести к экономическим, экологическим, социальным последствиям, отсутствует акт согласования технологической и (или) аварийной брони, или в случае возникновения оснований для изменения такого акта.

Потребитель направляет подписанный со своей стороны проект Акта согласования технологической и (или) аварийной брони, в том числе через ГП, на рассмотрение Сетевой организации, к объектам электросетевого хозяйства которой присоединены (непосредственно или опосредованно) энергопринимающие устройства такого Потребителя.

Не позднее 5 дней со дня согласования Акта согласования технологической и (или) аварийной брони с Сетевой организацией, Потребитель обязан передать ГП копию Акта, после чего он становится неотъемлемым приложением к настоящему Договору.

2.3.28. Письменно уведомлять ГП об одностороннем отказе от исполнения Договора полностью (об исключении точки поставки из Договора) или уменьшении объемов электрической энергии (мощности), приобретаемых у ГП, не позднее чем за 20 рабочих дней до заявляемой им даты расторжения или изменения Договора способом, позволяющим подтвердить факт и дату получения указанного уведомления.

2.3.29. Письменно уведомлять ГП, не менее чем за 20 рабочих дней, до заявляемой Потребителем даты о прекращении (досрочном прекращении) договора аренды или выбытии из владения энергопринимающего устройства Потребителя по другим основаниям.

2.3.30. Письменно уведомлять ГП о подключении к своим сетям Транзитных потребителей в течении 5 (пяти) дней после осуществления такого подключения с предоставлением документов, подтверждающих технологическое присоединение.

2.3.31. Сообщать письменно в течение 5 (пяти) рабочих дней ГП об изменениях адреса, банковских реквизитов, наименования Потребителя, реорганизации (ликвидации) Потребителя и других данных, влияющих на надлежащее исполнение настоящего Договора.

2.3.32. Указать в разделе 8 номер мобильного телефона и адрес электронной почты, предназначенные для направления уведомлений о введении ограничения режима потребления электрической энергии. В противном случае ГП может использовать иной адрес электронной почты Потребителя, указанный в разделе 8 настоящего Договора, для направления уведомлений о введении ограничения режима потребления электрической энергии.

2.3.33. В случае установления в субъекте РФ тарифов на электрическую энергию, дифференцированных на тарифы в пределах и сверх социальной нормы, и при условии приобретения электрической энергии (мощности) для коммунально-бытового потребления населения предоставлять (при необходимости уточнять) ГП следующую информацию:

а) в отношении объединений граждан – копию документов о численности членов объединения и копию документа о временной регистрации члена объединения в жилом помещении, расположенном на территории объединения, выданного уполномоченным органом;

б) в отношении содержащихся за счет прихожан религиозных организаций – справку о проживании граждан на ее территории;

в) в отношении воинских частей - справку о среднемесячной численности военнослужащих;

г) в отношении юридических лиц в части приобретаемого объема электрической энергии (мощности) в целях потребления осужденными в помещениях для их содержания для их содержания - справку о среднемесячной численности осужденных;

д) в отношении наймодателей, предоставляющих гражданам жилые помещения специализированного жилищного фонда, включая жилые помещения в общежитиях, жилые помещения маневренного фонда, жилые помещения в домах системы социального обслуживания населения, жилые помещения для временного поселения вынужденных переселенцев, жилые помещения фонда для временного проживания лиц, признанных беженцами, а также жилые помещения для социальной защиты отдельных категорий граждан, приобретающих электрическую энергию (мощность) для коммунально-бытового потребления населения, юридических и физических лиц в части приобретаемого объема электрической энергии (мощности) в целях потребления на коммунально-бытовые нужды в населенных пунктах, жилых зонах при воинских частях, рассчитывающихся по договору энергоснабжения (купли-продажи) по общему прибору учета электрической энергии ежемесячно до 01 числа месяца, следующего за расчетным, информацией о потреблении электрической энергии в пределах и сверх социальной нормы потребления электрической энергии (мощности) в жилых помещениях по форме Приложения № 4 к настоящему Договору.

По требованию ГП предоставлять, в соответствии с действующим законодательством РФ, копии документов, подтверждающих данные об объемах потребления электрической энергии в жилых помещениях.

При этом изменения, требующие уточнения, с приложением подтверждающих такие изменения документов, представляются ГП до окончания расчетного периода.

2.3.34. При несвоевременном поступлении денежных средств на лицевой счет, открытый в органе казначейства, информировать главного распорядителя о необходимости исполнения обязательств по оплате электрической энергии (мощности) и в трехдневный срок письменно информировать об этом ГП.

2.3.35. Исполнять иные обязанности, предусмотренные действующим законодательством РФ и настоящим Договором.

2.4. Потребитель имеет право:

2.4.1. В одностороннем порядке отказаться от исполнения Договора полностью, что влечет его расторжение при условии оплаты ГП не позднее, чем за 10 рабочих дней до заявляемой даты расторжения Договора стоимости потребленной электрической энергии (мощности), что должно быть подтверждено оплатой счета, выставляемого ГП в соответствии с требованиями Основных положений.

2.4.2. В одностороннем порядке уменьшить объемы электрической энергии (мощности), приобретаемые у ГП, путем приобретения части объемов электрической энергии (мощности) по договору, обеспечивающему продажу электрической энергии (мощности), заключенному с производителем электрической энергии на розничном рынке, что влечет изменение условия настоящего Договора в части порядка определения объема электрической энергии (мощности), поставленного ГП по настоящему Договору за расчетный период, при условии выполнения обязанностей, предусмотренных Основными положениями. При этом письменное уведомление об уменьшении объемов электрической энергии (мощности), приобретаемых у ГП, Потребитель обязан передать ГП не позднее чем за 20 рабочих дней до заявленной им даты изменения Договора, способом, позволяющим подтвердить факт и дату получения указанного уведомления.

2.4.3. В случае утраты ГП своего статуса перейти на обслуживание к организации, которой присвоен статус ГП, к энергосбытовой (энергоснабжающей) организации или производителю электрической энергии (мощности) на розничном рынке при условии соблюдения установленных действующим законодательством РФ условий заключения договоров с указанными субъектами.

2.4.4. Осуществлять выбор ценовой категории, условий почасового планирования потребления электрической энергии, в случаях и порядке, установленных действующим законодательством РФ, за исключением приравненных к населению категорий потребителей.

2.4.5. Изменить выбранную ценовую категорию в соответствии с действующим законодательством РФ.

2.4.6. Получать самостоятельно в структурных подразделениях ГП или иным способом, согласованным с ГП, счет, счет-фактуру и акт приема-передачи электрической энергии. В случае невозврата в течение 5 (пяти) рабочих дней с момента получения акта приема-передачи электрической энергии либо отсутствия мотивированных возражений к нему, данный акт считается подтвержденным Потребителем.

2.4.7. Выбирать для оборудования точек поставки по настоящему Договору приборами учета электрической энергии любое лицо, отвечающее требованиям, установленным законодательством РФ для осуществления таких действий.

2.4.8. Исполнять обязательства по оплате электроэнергии (мощности) ранее сроков, предусмотренных настоящим Договором.

2.4.9. Осуществлять иные права, предусмотренные действующим законодательством РФ и настоящим Договором.

3. Порядок определения объема электрической энергии (мощности)

3.1. Определение объема покупки электрической энергии (мощности), поставленной ГП в точках поставки по настоящему Договору, осуществляется с использованием приборов учета, измерительных комплексов, систем учета, определенных в Приложении № 2 к настоящему Договору, или расчетными способами, установленными действующим законодательством РФ.

При установке приборов учета не на границе балансовой принадлежности объектов электроэнергетики (энергопринимающих устройств) количество учтенной ими электрической энергии корректируется на величину потерь электрической энергии в сетях, от места установки приборов учета до границы балансовой принадлежности объектов электроэнергетики (энергопринимающих устройств), рассчитанную в соответствии с действующим законодательством РФ.

3.2. В случае выбора Потребителем второй ценовой категории (для приравненных к населению категорий потребителей - тарифа, дифференцированного по зонам суток) расчеты ГП осуществляются на основании приборов учета, позволяющих измерять объемы потребления электрической энергии по зонам суток.

При наличии у такого Потребителя Транзитных потребителей исключение их объемов потребления в разрезе каждой зоны суток производится следующим образом:

– при наличии приборов учета, позволяющих измерять объемы потребления электрической энергии по зонам суток – согласно данным учета;

– при отсутствии такого учета – в каждую зону суток расчетного периода доля потребления электрической энергии Транзитным потребителем принимается равной доле потребления электрической энергии Потребителем в фактическом объеме потребления электрической энергии за расчетный период.

Объем величины потерь по каждой зоне суток определяется как произведение фактического объема потребления по соответствующей зоне суток и отношения величины потерь соответствующего расчетного периода к общему объему потребления за расчетный период.

3.3. В случае выбора Потребителем третьей, четвертой, пятой, шестой ценовой категории, расчеты ГП осуществляются на основании сведений об объемах потребления электрической энергии за каждый час расчетного периода, определенных и переданных ГП в установленном настоящим Договором и действующим законодательством РФ порядке и сроки по формам Приложений № 1А и № 1В к настоящему Договору.

3.4. Расчет ГП фактического потребления электрической энергии (мощности) Потребителем производится на основании сведений, представляемых Потребителем в соответствии с п. 2.3.2. - 2.3.4. настоящего Договора, а в случае отсутствия указанных сведений - в соответствии с действующим законодательством РФ.

3.5. При непредставлении Потребителем показаний приборов учета в сроки, установленные в настоящем Договоре, а также отсутствии, неисправности, утере, истечении межповерочного интервала прибора учета либо его демонтажа в связи с поверкой, ремонтом или заменой определение объема потребления электрической энергии (мощности) за соответствующий период, производится расчетным способом в соответствии с Основными положениями.

3.6. Объем безучетного потребления электрической энергии определяется за период и с применением расчетных способов, предусмотренных Основными положениями.

4. Порядок определения стоимости электрической энергии (мощности) и расчетов

4.1. Цена Договора составляет 754300 рублей 00 копеек (Семьсот пятьдесят четыре тысячи триста рублей 00 копеек). В случае если общая стоимость объема фактического потребления электрической энергии Потребителем по настоящему Договору превысит указанную сумму, то цена Договора подлежит увеличению на стоимость планируемого Потребителем объема потребления электроэнергии сверх указанной цены. В целях документального оформления увеличения цены Договора Стороны подписывают дополнительное соглашение к настоящему Договору.

4.2. Определение стоимости и оплата электрической энергии (мощности) по настоящему Договору (за исключением объема электрической энергии (мощности) поставленной приравненным к населению категориям потребителей) производится по нерегулируемым ценам (кроме того НДС), рассчитанным в соответствии с действующим законодательством РФ.

Определение стоимости и оплата объема электрической энергии (мощности), поставленной приравненным к населению категориям потребителей, производится по регулируемым ценам (тарифам) (в том числе НДС), утвержденным в установленном порядке органами, осуществляющими государственное регулирование тарифов.

Предельные уровни нерегулируемых цен ежемесячно определяются ГП и доводятся до сведения Потребителя в порядке, установленном Основными положениями, а также публикуются на официальном сайте ГП, указанном в разделе 8 настоящего Договора.

4.3. Расчеты за электрическую энергию (мощность) по настоящему Договору осуществляются с учетом того, что стоимость электрической энергии (мощности) включает стоимость объема покупки электрической энергии (мощности), стоимость услуг по передаче электрической энергии, сбытовую надбавку, а также стоимость иных услуг, оказание которых является неотъемлемой частью процесса поставки электрической энергии.

4.4. Потребитель (за исключением приравненных к населению категорий потребителей) уведомляет ГП о выбранной ценовой категории в сроки, установленные действующим законодательством РФ.

4.5. Расчетным периодом для осуществления расчетов за потребляемую электрическую энергию (мощность) является один календарный месяц.

Исполнение обязательств по оплате электрической энергии (мощности) производится Потребителем в адрес ГП в следующем порядке и сроки:

- 30 процентов стоимости электрической энергии (мощности) в подлежащем оплате объеме покупки в месяце, за который осуществляется оплата, вносится до 10-го числа этого месяца;

- 40 процентов стоимости электрической энергии (мощности) в подлежащем оплате объеме покупки в месяце, за который осуществляется оплата, вносится до 25-го числа этого месяца;

- стоимость объема покупки электрической энергии (мощности) в месяце, за который осуществляется оплата, за вычетом средств, внесенных Потребителем в качестве оплаты электрической энергии (мощности) в течение этого месяца, оплачивается до 18-го числа месяца, следующего за месяцем, за который осуществляется оплата. В случае если размер предварительной оплаты превышает стоимость объема покупки электрической энергии (мощности) в месяце, за который осуществляется оплата, излишне уплаченная сумма засчитывается в счет платежа за месяц, следующий за месяцем, в котором была осуществлена такая оплата.

Для определения размера платежей, которые должны быть произведены ГП в течение месяца, в котором осуществляется потребление электрической энергии (мощности), стоимость электрической энергии (мощности) в подлежащем объеме покупки определяется исходя из нерегулируемых цен на электрическую энергию (мощность) за предшествующий расчетный период для соответствующей ценовой категории с учетом дифференциации нерегулируемых цен, а до определения цены на электрическую энергию (мощность) за предшествующий расчетный период, за последний расчетный период, в отношении которого она определена и официально опубликована, при этом указанная цена может быть проиндексирована в соответствии с изменением тарифа на услуги по передаче электрической энергии, если такое изменение имело место.

Подлежащий оплате объем покупки для применения настоящего пункта Договора принимается равным определенному в соответствии с Основными положениями объему потребления электрической энергии (мощности) за предшествующий расчетный период. В случае отсутствия указанных данных подлежащей оплате объем покупки электрической энергии (мощности) рассчитывается исходя из отношения максимальной мощности энергопринимающих устройств Потребителя и коэффициента оплаты мощности, равного 0,002824.

4.6. Датой оплаты считается дата поступления денежных средств на расчетный счет ГП.

4.7. При оплате задолженности Потребитель указывает назначение платежа, а именно:

Номер Договора; период, за который производится платеж, или дату и номер счета-фактуры; вид платежа: активная энергия (мощность), пени, компенсация расходов на введение ограничения/восстановление режима потребления, госпошлина, судебные издержки, исполнительный лист № _____ от _____ и прочее.

В случае если Потребитель не указал назначение платежа, либо сумма платежа с назначением превышает сумму окончательного расчета за соответствующий период, поступившие денежные средства погашают задолженность Потребителя, не переданную на рассмотрение суда и не охваченную исполнительными документами, в порядке её календарной очередности. При отсутствии задолженности у Потребителя перед ГП на момент произведения оплаты поступившие денежные средства засчитываются в последующих расчетных периодах.

5. Порядок полного и (или) частичного ограничения режима потребления электрической энергии

5.1. Ограничение режима потребления электрической энергии в отношении Потребителя вводится в порядке и сроки, установленные Правилами полного и (или) частичного ограничения режима потребления электрической энергии, утвержденными постановлением Правительства РФ от 04.05.2012г. №442 (далее – Правила ограничения), а в случае изменения или отмены указанного постановления в соответствии с действующим законодательством РФ.

5.2. Стороны договорились использовать следующие понятия, установленные Правилами ограничения:

Частичное ограничение режима потребления - ограничение режима потребления, вводимое в отношении энергопринимающих устройств и (или) объектов электроэнергетики и предполагающее сокращение объема подачи электрической энергии (мощности) Потребителю до уровня, определенного в соответствии с Правилами ограничения;

Полное ограничение режима потребления - ограничение режима потребления, предполагающее прекращение подачи электрической энергии (мощности) Потребителю в отношении энергопринимающих устройств и (или) объектов электроэнергетики Потребителя, ограничение режима потребления которыми подлежит введению в соответствии с Правилами ограничения;

Самостоятельное ограничение режима потребления - осуществление полного или частичного ограничения режима потребления электрической энергии Потребителем самостоятельно в его энергопринимающих устройствах и (или) на его объектах электроэнергетики любым способом;

Инициатор введения ограничения - лицо, по инициативе которого в соответствии с настоящими Правилами ограничения вводится ограничение режима потребления электрической энергии;

Исполнитель - сетевая организация, оказывающая услуги по передаче электрической энергии в точке, точках поставки, сформированных в отношении энергопринимающих устройств и (или) объектов электроэнергетики, в отношении которых требуется введение ограничения режима потребления, в том числе в случае, когда энергопринимающие устройства и (или) объекты электроэнергетики Потребителя присоединены к бесхозяйным объектам электросетевого хозяйства;

Субисполнитель - сетевая организация либо иное лицо, включая садоводческие, огороднические и дачные некоммерческие объединения, которые не оказывают услуг по передаче электрической энергии и к энергопринимающим устройствам и (или) объектам электроэнергетики которых технологически присоединены (в случае отсутствия надлежащего технологического присоединения - непосредственно присоединены) энергопринимающие устройства и (или) объекты электроэнергетики Потребителя, ограничение режима потребления которыми подлежит введению в соответствии с Правилами ограничения;

Потребители, ограничение режима потребления электрической энергии которых может привести к экономическим, экологическим или социальным последствиям - потребители, которые относятся к категориям потребителей согласно приложению к Правилам ограничения.

5.3. ГП вправе выступать инициатором введения ограничения режима потребления электрической энергии по следующим основаниям:

а) неисполнение или ненадлежащее исполнение Потребителем обязательств по оплате электрической энергии (мощности) и (или) услуг по передаче электрической энергии, услуг, оказание которых является неотъемлемой частью процесса поставки электрической энергии по настоящему Договору, если это привело к образованию задолженности Потребителя перед ГП по основному обязательству, в том числе обязательству по предварительной оплате электрической энергии (мощности);

б) неисполнение или ненадлежащее исполнение Потребителем условий настоящего Договора, касающихся обеспечения функционирования устройств релейной защиты, противоаварийной и режимной автоматики, устройств компенсации реактивной мощности;

в) выявление ненадлежащего технологического присоединения энергопринимающих устройств Потребителя, которое установлено ГП, заключившим с этим Потребителем договор энергоснабжения при отсутствии документов, подтверждающих технологическое присоединение и (или) разграничение балансовой принадлежности;

г) выявление факта бездоговорного потребления электрической энергии, в случае если Сетевая организация не присутствовала при проведении ГП проверки, в результате которой выявлено бездоговорное потребление.

В установленных Правилами ограничения случаях ограничение режима потребления может вводиться по инициативе Сетевой организации либо иного лица, к энергопринимающим устройствам и (или) объектам электроэнергетики которых технологически присоединены энергопринимающие устройства и (или) объекты электроэнергетики Потребителя.

5.4. ГП в сроки, установленные Правилами ограничения, направляет Потребителю уведомление о введении ограничения любым из следующих способов, выбранным на усмотрение ГП:

а) посредством направления сообщения (уведомления) в электронной форме по телекоммуникационным каналам связи через оператора электронного документооборота с использованием электронной подписи и/или направления сообщения (уведомления) в виде электронного образа документа в одном из форматов графических файлов: PDF-Portable, Document Format, JPEG - Joint Photographic Experts Group, TIFF - Tagged Image File Format, PNG - Portable Network

Graphics, на указанный в разделе 8 настоящего Договора адрес электронной почты, предназначенный для направления уведомлений о введении ограничения режима потребления электрической энергии. В данном случае Потребитель считается уведомленным надлежащим образом в день направления повторного уведомления при условии, что ГП направил Потребителю повторное уведомление в течение 2 (двух) дней, но не ранее истечения 24 (двадцати четырех) часов со времени направления первого уведомления;

б) посредством направления короткого текстового сообщения (далее – смс-сообщение) на номер мобильного телефона, предназначенный для направления уведомлений о введении ограничения режима потребления электрической энергии, указанный в разделе 8 настоящего Договора. В данном случае Потребитель считается уведомленным надлежащим образом в день направления повторного смс-сообщения при условии, что ГП направил Потребителю повторное смс-сообщение в течение 2 (двух) дней, но не ранее истечения 24 (двадцати четырех) часов со времени направления первого смс-сообщения;

в) посредством направления уведомления на номер факса, предназначенный для направления уведомлений о введении ограничения режима потребления электрической энергии, указанный в разделе 8 настоящего Договора. В данном случае Потребитель считается уведомленным надлежащим образом в день направления уведомления на номер факса;

г) посредством передачи Потребителю голосовой информации по сети телефонной связи с записью разговора. В данном случае Потребитель считается уведомленным надлежащим образом в момент принятия голосовой информации по сети телефонной связи;

д) посредством публикации на официальном сайте ГП в сети «Интернет». В данном случае Потребитель считается уведомленным надлежащим образом в день публикации соответствующего уведомления;

е) посредством включения текста уведомления в счет на оплату потребленной электрической энергии (мощности). В данном случае Потребитель считается уведомленным надлежащим образом в день доставки (получения) соответствующего счета;

ж) посредством опубликования сообщения в периодическом печатном издании, являющемся источником официального опубликования нормативных правовых актов органов государственной власти соответствующего субъекта Российской Федерации, в котором расположены энергопринимающие устройства и (или) объекты электроэнергетики Потребителя. В данном случае Потребитель считается уведомленным надлежащим образом в день опубликования соответствующего сообщения (уведомления);

з) посредством направления уведомления почтовым отправлением. В данном случае Потребитель считается уведомленным надлежащим образом в день доставки (получения) Потребителем соответствующего уведомления;

и) посредством вручения уведомления нарочным способом. В данном случае Потребитель считается уведомленным надлежащим образом в день вручения (получения) соответствующего уведомления;

к) посредством использования систем мгновенного, в реальном времени через сеть «Интернет», обмена сообщениями (мессенджеров), в том числе обмена видео- и фото- сообщениями. В данном случае Потребитель считается уведомленным надлежащим образом в день направления повторного уведомления при условии, что ГП направил Потребителю повторное уведомление в течение 2 (двух) дней, но не ранее истечения 24 (двадцати четырех) часов со времени направления первого уведомления;

л) или любым, позволяющим подтвердить доставку указанного уведомления, способом.

Потребитель уведомляется о введении ограничения режима потребления однократно. В случае если в отношении энергопринимающих устройств Потребителя введено частичное ограничение режима потребления, при дальнейшем введении в отношении его энергопринимающих устройств и (или) объектов электроэнергетики полного или частичного до уровня аварийной брони ограничения режима потребления отдельное уведомление ГП не направляется.

Отказ потребителя от признания задолженности, указанной в уведомлении о введении ограничения режима потребления, не является препятствием для введения ограничения режима потребления.

5.5. Информацию о выделенных оператором подвижной радиотелефонной связи абонентских номерах (мобильных номерах) и (или) об адресах электронной почты ГП, предназначенных для направления потребителю электрической энергии (мощности) уведомлений о введении ограничения режима потребления электрической энергии, ГП размещает на своём официальном сайте в информационно-телекоммуникационной сети «Интернет».

5.6. Для целей введения ограничения режима потребления Потребитель, у которого отсутствует техническая возможность самостоятельного ограничения режима потребления, направляет ГП заявление о введении в отношении его энергопринимающих устройств и (или) объектов электроэнергетики ограничения режима потребления способом, позволяющим подтвердить доставку указанного заявления.

По факту получения от Потребителя указанного заявления, ГП обязан передать в течение одного рабочего дня данное заявление Исполнителю.

5.7. В случае если до указанной в уведомлении о введении ограничения режима потребления даты введения ограничения режима потребления Потребитель устранил основания для введения такого ограничения, ограничение режима потребления не вводится.

5.8. Частичное ограничение режима потребления вводится в отношении энергопринимающих устройств и (или) объектов электроэнергетики Потребителей, имеющих в отношении этих устройств и (или) объектов составленный и согласованный в установленном законодательством Российской Федерации об электроэнергетике порядке Акт согласования технологической и (или) аварийной брони, за исключением случаев, установленных в Правилах ограничения.

В отношении энергопринимающих устройств и (или) объектов электроэнергетики Потребителя, имеющего в отношении этих устройств и (или) объектов Акт согласования технологической и (или) аварийной брони, в котором указана величина технологической брони, вводится частичное ограничение режима потребления до уровня технологической брони, указанного в данном Акте, не ранее чем по истечении 10 дней после дня уведомления о введении ограничения режима потребления.

В отношении энергопринимающих устройств и (или) объектов электроэнергетики Потребителя, ограничение режима потребления электрической энергии которого может привести к экономическим, экологическим или социальным последствиям и который имеет в отношении этих устройств и (или) объектов Акт согласования технологической и (или) аварийной брони, в котором указаны уровни технологической и аварийной брони, частичное ограничение режима потребления до уровня аварийной брони, указанного в данном Акте, вводится по истечении 5 дней (если иной срок не установлен Актом согласования технологической и (или) аварийной брони) после дня введения частичного ограничения режима потребления до уровня технологической брони.

В отношении энергопринимающих устройств и (или) объектов электроэнергетики Потребителя, ограничение режима потребления электрической энергии которого может привести к экономическим, экологическим или социальным последствиям и который имеет в отношении этих устройств и (или) объектов Акт согласования технологической и (или) аварийной брони, в котором не указан уровень технологической брони, частичное ограничение режима потребления до уровня аварийной брони, указанного в данном Акте, вводится не ранее чем по истечении 10 дней после дня уведомления такого потребителя о введении ограничения режима потребления.

5.9. В отношении энергопринимающих устройств и (или) объектов электроэнергетики Потребителя, имеющего в отношении указанных устройств и (или) объектов составленный и согласованный в установленном законодательством

Российской Федерации об электроэнергетике порядке Акта согласования технологической и (или) аварийной брони, в котором указан уровень технологической брони, и не относящегося к потребителям, ограничение режима потребления электрической энергии которых может привести к экономическим, экологическим или социальным последствиям, вводится полное ограничение режима потребления по истечении 5 дней (если иной срок не установлен Актом согласования технологической и (или) аварийной брони) после дня введения частичного ограничения режима потребления до уровня технологической брони.

В отношении энергопринимающих устройств и (или) объектов электроэнергетики Потребителя, ограничение режима потребления электрической энергии которого может привести к экономическим, экологическим или социальным последствиям, полное ограничение режима потребления вводится в течение одного рабочего дня после дня получения Исполнителем (Субисполнителем) от указанного Потребителя уведомления о готовности к введению полного ограничения режима потребления в соответствии с п. 5.11. настоящего Договора.

В отношении энергопринимающих устройств и (или) объектов электроэнергетики Потребителя, не имеющего в отношении этих устройств и (или) объектов Акта согласования технологической и (или) аварийной брони и не относящегося к Потребителям, ограничение режима потребления электрической энергии которых может привести к экономическим, экологическим или социальным последствиям, вводится полное ограничение режима потребления не ранее чем по истечении 10 дней после дня уведомления указанного Потребителя о введении полного ограничения режима потребления.

5.10. Потребитель, в отношении энергопринимающих устройств и (или) объектов электроэнергетики которого вводится ограничение режима потребления, обязан осуществить самостоятельно полное ограничение режима потребления указанными энергопринимающими устройствами и (или) объектами электроэнергетики на дату, которая указана в уведомлении об ограничении режима потребления, а если это ограничение вводится в отношении энергопринимающих устройств и (или) объектов электроэнергетики потребителя, ограничение режима потребления электрической энергии которого может привести к экономическим, экологическим или социальным последствиям, в день, следующий за датой, в которую этим Потребителем, в соответствии с п. 5.11. настоящего Договора, должны быть выполнены мероприятия по обеспечению готовности к введению полного ограничения режима потребления.

В случае если в отношении энергопринимающих устройств и (или) объектов электроэнергетики Потребителя вводится частичное ограничение режима потребления, этот Потребитель обязан осуществить самостоятельно частичное ограничение режима потребления указанными энергопринимающими устройствами и (или) объектами электроэнергетики на дату и до уровня, которые указаны в уведомлении об ограничении режима потребления.

Самостоятельное ограничение режима потребления должно быть осуществлено Потребителем до 12 часов дня, соответствующего дате, указанной в уведомлении о введении ограничения режима потребления, а если в отношении энергопринимающих устройств и (или) объектов электроэнергетики Потребителя, ограничение режима потребления электрической энергии которого может привести к экономическим, экологическим или социальным последствиям, вводится полное ограничение режима потребления - до 12 часов дня, следующего за датой, в которую этим потребителем должны быть выполнены мероприятия по обеспечению готовности к введению полного ограничения режима потребления.

Введение соответствующего ограничения режима потребления Исполнителем (Субисполнителем) со своих объектов электросетевого хозяйства не отменяет обязанности Потребителя выполнить требование о самостоятельном ограничении режима потребления.

ГП и Исполнитель (Субисполнитель) вправе присутствовать при осуществлении Потребителем самостоятельного ограничения режима потребления и снять показания приборов учета Потребителя на дату и время введения ограничения режима потребления.

5.11. Потребитель, ограничение режима потребления которого может привести к экономическим, экологическим или социальным последствиям, не устранивший основания для введения ограничения режима потребления, обязан после дня введения в отношении его энергопринимающих устройств и (или) объектов электроэнергетики частичного ограничения режима потребления до уровня аварийной брони либо после дня уведомления его о введении ограничения режима потребления (если у такого потребителя отсутствует Акт согласования технологической и (или) аварийной брони или в этом Акте не указан уровень аварийной брони):

- в течение 3-х дней представить Исполнителю (Субисполнителю) и ГП утвержденный план мероприятий по обеспечению готовности к введению в отношении его энергопринимающих устройств и (или) объектов электроэнергетики полного ограничения режима потребления;

- в срок, предусмотренный соответствующим планом, выполнить указанные мероприятия;

- в течение 2-х месяцев выполнить мероприятия по установке за свой счет автономных источников питания, обеспечивающих безопасное функционирование его энергопринимающих устройств и (или) объектов электроэнергетики без необходимости потребления электрической энергии из внешней сети, в случае, если в вышеуказанные сроки Исполнителю (Субисполнителю) и ГП не был представлен утвержденный план указанных мероприятий либо если предусмотренный планом срок проведения указанных мероприятий превышает 6 месяцев либо, если в отношении потребителя согласованы технологическая и аварийная брони, превышает 6 месяцев за вычетом срока сокращения электроснабжения до уровня аварийной брони, указанного в Акте согласования технологической и (или) аварийной брони.

После выполнения этих мероприятий Потребитель обязан направить Исполнителю (Субисполнителю) и ГП уведомление о готовности к введению полного ограничения режима потребления.

5.12. Возобновление подачи электрической энергии или прекращение процедуры введения ограничения режима потребления с учетом положений Правил ограничения осуществляется после устранения Потребителем оснований для введения ограничения режима потребления не позднее чем через 24 часа со времени получения ГП уведомления об устранении Потребителем оснований для введения ограничения режима потребления (за исключением случая, при котором необходимо согласование с субъектом оперативно-диспетчерского управления в электроэнергетике), с приложением подтверждающих документов.

Датой оплаты в соответствии с п. 4.5 настоящего Договора является дата поступления денежных средств на расчетный счет ГП.

5.13. В случае возникновения (угрозы возникновения) аварийных электроэнергетических режимов по причине возникновения (угрозы возникновения) дефицита электрической энергии и мощности и (или) недопустимых отклонений напряжения, перегрузки электротехнического оборудования и в иных чрезвычайных ситуациях полное и (или) частичное ограничение режимы потребления (аварийное ограничение) вводится для принятия неотложных мер без предупреждения Потребителя. В таких случаях аварийное ограничение вводится при условии невозможности предотвращения указанных обстоятельств путем использования технологических резервов мощности или изменения режима потребления Потребителя с регулируемой нагрузкой. Аварийные ограничения осуществляются в соответствии с графиками аварийного ограничения режима потребления электрической энергии (мощности), а также посредством действия аппаратуры противоаварийной автоматики.

6. Ответственность Сторон

6.1. Стороны несут ответственность за неисполнение или ненадлежащее исполнение обязательств по настоящему Договору в соответствии с действующим законодательством РФ.

6.2. Потребитель несет ответственность за состояние и обслуживание объектов электросетевого хозяйства, находящихся в границах балансовой принадлежности Потребителя, а также за повреждения объектов электросетевого хозяйства Сетевой организации (ИВС), вызванные неправомерными действиями персонала Потребителя.

6.3. Стороны несут ответственность за нарушение порядка полного и (или) частичного ограничения режима потребления электрической энергии в соответствии с действующим законодательством РФ.

6.4. Потребитель несет ответственность за невыполнение действий по самостоятельному ограничению режима потребления путем отключения собственных энергетических установок и (или) энергопринимающих устройств, а также за отказ от допуска представителей ГП и Сетевой организации для осуществления действий по ограничению режима потребления электроэнергии (в том числе за убытки, возникшие вследствие такого отказа у потребителей, надлежащим образом исполняющих свои обязательства по оплате электрической энергии и услуг, оказание которых является неотъемлемой частью процесса снабжения электрической энергией).

6.5. ГП и Сетевая организация несут ответственность перед Потребителем за надежность снабжения его электрической энергией и ее качество в пределах границ балансовой принадлежности объектов электросетевого хозяйства Сетевой организации, в том числе, в случае, если энергопринимающее устройство Потребителя технологически присоединено к объектам электросетевого хозяйства Сетевой организации опосредованно через энергопринимающие устройства, объекты по производству электрической энергии (мощности), объекты электросетевого хозяйства лиц, не оказывающих услуги по передаче.

6.6. Потребитель несет ответственность (в т.ч. перед Транзитными потребителями) за невыполнение им обязанности по составлению и/или предоставлению ГП в предусмотренных действующим законодательством РФ случаях Акта согласования технологической и/или аварийной брони и за негативные последствия, которые могут возникнуть при введении ему ограничения режима потребления электрической энергии.

6.7. Стороны освобождаются от ответственности за неисполнение принятых на себя обязательств в случае, если оно явилось следствием возникновения непредвиденных и независящих от воли Сторон обстоятельств (форс-мажор): стихийные явления, военные действия любого характера, террористические акты, забастовки, правительственные постановления или распоряжения государственных органов, препятствующие выполнению условий настоящего Договора.

Сторона, владеющая информацией о наступлении форс-мажорных обстоятельств, обязана незамедлительно в письменной форме уведомлять об этом другую Сторону. В этом случае по требованию любой из Сторон может быть создана комиссия для определения возможности (способа) дальнейшего исполнения настоящего Договора.

6.8. За несвоевременное и (или) неполное исполнение обязательств по оплате электрической энергии (мощности), предусмотренных п. 4.5. настоящего Договора, Потребитель обязан уплатить ГП пени в размере, определенном ст.37 Федерального закона от 26.03.2003г. N 35-ФЗ «Об электроэнергетике».

6.9. Обязательства, возникшие из настоящего Договора и не исполненные Сторонами до его прекращения по любым основаниям, подлежат исполнению независимо от прекращения действия настоящего Договора.

6.10. Иная ответственность Сторон, а также их взаимоотношения, не предусмотренные настоящим Договором, регулируются действующим законодательством РФ.

7. Срок действия и заключительные положения Договора

7.1. Настоящий Договор вступает в силу с момента подписания Сторонами, распространяет свое действие на отношения Сторон, возникшие с 00 часов 00 минут 01 января 2020 г., и действует до 31 декабря 2020 г. Исполнение обязательств ГП по настоящему Договору осуществляется, начиная с указанных в настоящем Договоре даты и времени, но не ранее даты и времени начала оказания услуг по передаче электрической энергии в отношении энергопринимающих устройств Потребителя.

7.2. В случае если настоящий Договор заключается в отношении энергопринимающих устройств до завершения процедуры их технологического присоединения, исполнение обязательств ГП по настоящему Договору осуществляется с даты подписания Потребителем и Сетевой организацией акта о технологическом присоединении.

7.3. Потребитель производит оплату электрической энергии (мощности) на указанные в настоящем Договоре реквизиты. В случае изменения реквизитов, ГП в одностороннем порядке направляет Потребителю подписанное уполномоченным лицом уведомление об изменении реквизитов. Указанное уведомление является основанием для перечисления Потребителем денежных средств на указанные в нем реквизиты с момента его получения.

7.4. Все изменения и дополнения к настоящему Договору производятся по соглашению Сторон в письменной форме путем подписания дополнительных соглашений к настоящему Договору, если иное не предусмотрено настоящим Договором или действующим законодательством РФ.

7.5. Стороны пришли к согласию о возможности осуществления документооборота в электронном виде с использованием электронной подписи. Порядок электронного документооборота с использованием электронной подписи оформляется дополнительным соглашением к настоящему Договору.

7.6. Стороны пришли к согласию о возможности не составления ГП счетов-фактур в соответствии п.1 п. 3 ст. 169 Налогового кодекса РФ путем оформления дополнительного соглашения к настоящему Договору.

7.7. Настоящий Договор может быть изменен или расторгнут: в одностороннем порядке при соблюдении условий, предусмотренных действующим законодательством РФ, по соглашению Сторон, а также по решению суда в случаях, предусмотренных действующим законодательством РФ.

7.8. Документы, выдаваемые Сетевой организацией (ИВС) на электроснабжение энергопринимающих устройств Потребителя (технические условия на присоединение, акт о технологическом присоединении, акт разграничения балансовой принадлежности электросетей, акт разграничения эксплуатационной ответственности сторон, акт допуска прибора учета электрической энергии в эксплуатацию, акт замены/проверки/обследования прибора учета электрической энергии, однолинейная схема электроснабжения, соглашение о перерывах в энергоснабжении и пр.) становятся неотъемлемой частью настоящего Договора с момента их получения ГП.

7.9. При вступлении в силу обязательных для исполнения нормативно-правовых актов в электроэнергетике, регулирующих взаимоотношения Сторон и изменяющих условия настоящего Договора, они принимаются Сторонами к исполнению с момента вступления в силу указанных нормативно-правовых актов, если самими нормативно-правовыми актами не установлен иной срок.

7.10. Все споры и разногласия, которые могут возникнуть по настоящему Договору или в связи с ним, разрешаются Сторонами путем переговоров и направления претензий (требований).

При не достижении Сторонами соглашения, споры передаются на разрешение Арбитражного суда Нижегородской области по истечении десяти календарных дней со дня направления претензии (требования) соответствующей Стороной.

7.11. Стороны настоящего Договора, их аффилированные (взаимосвязанные) лица, работники и посредники не вправе ни прямо, ни косвенно предлагать и выплачивать денежные средства и иные ценности сотрудникам и представителям другой Стороны с целью оказания влияния на их действия и решения по Договору или получения иных неправомерных преимуществ в связи с его исполнением.

Для исполнения настоящего Договора не допускается осуществлять действия, квалифицируемые как дача (получение) взятки, коммерческий подкуп, злоупотребление должностным положением, а также действия, нарушающие требования законодательства о противодействии легализации (отмыванию) доходов, полученных преступным путем, и иные

коррупционные нарушения – как в отношениях между Сторонами настоящего Договора, так и в отношениях с третьими лицами и государственными органами.

В случае возникновения у Стороны настоящего Договора реальных оснований полагать о возможном нарушении данных требований она должна в письменной форме уведомить об этом другую Сторону. В письменном уведомлении Сторона обязана сослаться на факты или представить материалы, достоверно подтверждающие или дающие основание предполагать, что произошло или может произойти нарушение каких-либо положений настоящего пункта контрагентом, его аффилированными лицами, работниками или посредниками, выражающееся в действиях, квалифицируемых как дача (получение) взятки, коммерческий подкуп, злоупотребление должностным положением, а также действиях, нарушающих требования законодательства о противодействии легализации (отмыванию) доходов, полученных преступным путем.

7.12. Настоящий Договор составлен в двух экземплярах, имеющих равную юридическую силу, по одному экземпляру для каждой из Сторон.

Приложения к Договору:

1. Приложение № 1 «Акт снятия показаний приборов учета»;
2. Приложение № 1А «Сведения о фактических почасовых объемах потребления электрической энергии (мощности)» (оформляется в случае выбора Потребителем третьей-шестой ценовой категории);
3. Приложение № 1Б «Планируемый объем потребления электрической энергии на ___ год» (оформляется в случае выбора Потребителем пятой, шестой ценовой категории);
4. Приложение № 1В «Сведения о планируемых почасовых объемах потребления электрической энергии (мощности)» (оформляется в случае выбора Потребителем пятой, шестой ценовой категории);
5. Приложение № 2 «Перечень точек поставки, объектов, приборов учета, по которым производится расчет за отпущенную электроэнергию (мощность)»;
6. Приложение № 3 «Однолинейная схема электроснабжения, согласованная между Гарантирующим поставщиком и Потребителем» (оформляется Гарантирующим поставщиком только в случае реализации своего права, указанного в п.2.2.б.);
7. Приложение № 4 «Информация о потреблении электрической энергии в пределах и сверх социальной нормы потребления электрической энергии (мощности) в жилых помещениях» (оформляется только для определенной категории Потребителей в отдельных субъектах РФ согласно п.2.3.33. настоящего Договора);

8. Адреса и реквизиты Сторон

Гарантирующий поставщик (полное и сокращенное наименование):

Публичное акционерное общество "ТНС энерго Нижний Новгород" (ПАО "ТНС энерго НН")
Место нахождения: 603950, область Нижегородская, город Нижний Новгород, улица Бекетова, д.3 "В"
Почтовый адрес: 607226, обл Нижегородская, г Арзамас, ул Пландина, д.29
Адрес центра обслуживания клиентов: 606380, обл Нижегородская, с Вад, ул 1 Мая, д.45
ИНН 5260148520 КПП: 997650J01
ОГРН: 1055238038316 КПП грузоотправителя: 524345J05
Р/с: 40702810503241004661 в ФИЛИАЛ БАНКА ВТБ (ПАО) В Г.НИЖНЕМ НОВГОРОДЕ
БИК: 042202837 К/с: 30101810200000006837
Телефон: (83147) 2-97-30 Факс: (83147) 2-97-30
E-mail: info@arzamas.nn.tns-e.ru

Начальник Арзамасского отделения: Зубанков Петр Иванович тел. (883147)2-97-30
Договорной отдел (служба, группа): Кудряшова Надежда Михайловна тел. 8(83140)4-16-60
Расчетный отдел (служба, группа): Логинова Татьяна Александровна тел. (883147)2-97-35
Официальный сайт в сети «Интернет»: nn.tns-e.ru

Потребитель (полное и сокращенное наименование):

Государственное бюджетное учреждение "Вадский дом - интернат для престарелых и инвалидов" (ГБУ "Вадский дом - интернат")

Место нахождения: 606380 Нижегородская обл с. Вад ул Больничная д. 17
Почтовый адрес: 606380 Нижегородская обл с. Вад ул Больничная д. 17
ИНН: 5206001053 КПП: 520601001
ОГРН: 1025201020580 КПП грузополучателя: 520601001
Р/с: 40601810422023000001 (лиц.счет 20006020660) в ВОЛГО-ВЯТСКОЕ ГУ БАНКА РОССИИ
БИК: 042202001 К/с:
Код ОКВЭД: 87.90 Код ОКПО: 25634208 Код ОКОГУ:
Телефон: 8(83140)4-38-96; ; Факс: 8(83140)4-13-80;
E-mail: dipi@soc.vad.nnov.ru

Руководитель: Корязин Максим Александрович тел. 8(83140)4-38-96
Главный бухгалтер: Тихомирова Марина Викторовна тел. 8(83140)4-18-93
Главный энергетик: Николин Алексей Юрьевич тел. 8(83140)4-13-80

Лицо, ответственное за эксплуатацию приборов учета, снятие и передачу показаний: Никулина Ирина Ивановна тел. 8(83140)4-18-93
Факс (для направления уведомлений о введении ограничения режима потребления электрической энергии): 8(83140)4-13-80
Номер мобильного телефона (для направления уведомлений, в том числе уведомлений о введении ограничения режима потребления электрической энергии): 8-950-626-21-86
Адрес электронной почты (для направления уведомлений о введении ограничения режима потребления электрической энергии): dipi@soc.vad.nnov.ru

Контактная информация Сетевой организации:

Полное наименование Сетевой организации АО "Верхне-Волжская энергетическая компания"
Телефон / факс 8(495)980-88-34 / 8(495) 980-88-35
Официальный сайт в сети «Интернет» www.vvek.su

Подписи Сторон:

Гарантирующий Поставщик:
Публичное акционерное общество "ТНС энерго Нижний Новгород"
Начальник Арзамасского отделения

/ Зубанков П.И.
расшифровка подписи

Потребитель:
Государственное бюджетное учреждение "Вадский дом - интернат для престарелых и инвалидов"
директор

/ Корязин М.А.
расшифровка подписи

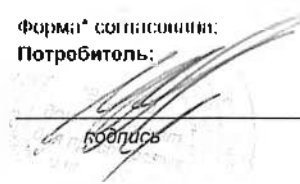


Форма* согласована:
Гарантирующий поставщик:



/ Зубанков П.И.
расшифровка подписи

Форма* согласована:
Потребитель:



/ Корязин М.А.
расшифровка подписи

Акт снятия показаний приборов учета за _____ 20__ г.
месяц

№ договора

9057000 (52903190053) от "___" _____ 20__ г.

Наименование Потребитель:

Государственное бюджетное учреждение "Вадский дом - интернат для престарелых и инвалидов"

Адрес:

606380 Нижегородская обл с. Вад ул Больничная д. 17

№ п/п	Код точки учета	Наименование и адрес энергопринимающего устройства (объекта)	Номер договора Транзитного потребителя	Номер прибора учета	Зона суток	Показание на начало расчетного периода	Показание на конец расчетного периода	Расход, кВтч	Расчетный коэффициент
1.	1107905710004	здание Гаража, 606380, обл Нижегородская, р-н Вадский, с Вад, ул Больничная, д. 17, А,		03908059					1
2.	1107905710203	здание жилой дом (1эт), 606380, обл Нижегородская, р-н Вадский, с Вад, ул Больничная, д. 18, .		02671332					1
3.	1107905710202	здание жилой дом (2эт), 606380, обл Нижегородская, р-н Вадский, с Вад, ул Больничная, д. 17, .		69094538					60
4.	1107905710006	здание Прачечной, 606380, обл Нижегородская, р-н Вадский, с Вад, ул Больничная, д. 17, П,		10005237					1
5.	1107905710005	Склад продуктов, 606380, обл Нижегородская, р-н Вадский, с Вад, ул Больничная, д. 17, Б,		06200054					1

Потребитель:

Подпись _____ Дата _____

ФИО _____

Должность _____

Телефон лица, ответственного за передачу данных _____

* Форма Акта снятия показаний приборов учета может отличаться от согласованной формы, обязательным условием является наличие в Акте снятия показаний приборов учета следующих сведений: наименование расчетного периода, № договора, наименование Потребителя, наименование и адрес объекта, номер прибора учета, показания на конец расчетного периода.

Handwritten mark

Порочень точек поставки, объектов, приборов учета, по которым производится расчет за отпущенную электрическую энергию (мощность)

Государственное бюджетное учреждение "Вадский дом - интернат для престарелых и инвалидов"

(наименование потребителя)

№ п/п	Наименование и адрес энергопринимающего устройства (объекта)	Диспетчерское наименование присоединения (ПС, ТП, РП, фид., яч., КТП и т.д.)	Точка поставки (описание границы балансовой принадлежности сетей)	Измерительный комплекс									Потери электрической энергии (+/-)				Наименование сетевой организации (МЭС)	Максимальная мощность, кВт	Уровень напряжения для применения тарифа	Ценовая категория (тариф)	Характеристика точки учета	Код точки учета	Примечание (Показания на дату и время начала исполнения Договора, инсе)
				Место установки прибора учета	Тип прибора учета	Заводской номер прибора учета	Дата предыдущей поверки	Дата очередной поверки	Межповерочный интервал	Балансовая принадлежность прибора учета	Различение учета (расчетный - Р, контрольный - К)	Расчетный коэффициент	в ЛЭП		в трансформаторе								
													кВт/ч	%	кВт/ч	%							
1.	здание Гаража, 606380, обл Нижегородская, р-н Вадский, с Вад, ул Больничная, д. 17, А.	ПО "АЭС" филиал "Нижовоэнерго" ПАО "МРСК Центра и Приволжья">ПС Вадская 110/35/10кВ>Л.1007>ТП-2048>(резерв ВЛ-1001)	ПС Вадская 110/35/10кВ Л.1007 ТП-2048 (резерв ВЛ 1001)	ВРУ-0,4 кВ	Меркурий 230 АМ-01	03908059	20.05.2010	20.05.2020	10	Потребитель	Р	1	0	2,03	0	0	АО "Верхне-Волжская энергетическая компания"	НН	Первая	О	1107905710004		
2.	здание жилой дом (1эт), 606380, обл Нижегородская, р-н Вадский, с Вад, ул Больничная, д. 18.	ПО "АЭС" филиал "Нижовоэнерго" ПАО "МРСК Центра и Приволжья">ПС Вадская 110/35/10кВ>Л.1007>ТП-2048>(резерв ВЛ-1001)	ПС Вадская 110/35/10кВ Л.1007 ТП-2048 (резерв ВЛ 1001)	ВРУ-0,4 кВ	Меркурий 230 АМ-02	02671332	20.12.2008	20.12.2018	10	Потребитель	Р	1	0	1,24	0	0	АО "Верхне-Волжская энергетическая компания"	НН	Сельское население	О	1107905710203		
3.	здание жилой дом (2эт), 606380, обл Нижегородская, р-н Вадский, с Вад, ул Больничная, д. 17.	ПО "АЭС" филиал "Нижовоэнерго" ПАО "МРСК Центра и Приволжья">ПС Вадская 110/35/10кВ>Л.1007>ТП-2048>(резерв ВЛ-1001)	ПС Вадская 110/35/10кВ Л.1007 ТП-2048 (резерв ВЛ 1001)	ВРУ-0,4 кВ	ЦЭ 6803В	69094538	20.12.2007	20.12.2023	16	Потребитель	Р	60	0	9,22	0	0	АО "Верхне-Волжская энергетическая компания"	НН	Сельское население	О	1107905710202		
4.	здание Прачечной, 606380, обл Нижегородская, р-н Вадский, с Вад, ул Больничная, д. 17, П.	ПО "АЭС" филиал "Нижовоэнерго" ПАО "МРСК Центра и Приволжья">ПС Вадская 110/35/10кВ>Л.1007>ТП-2048>(резерв ВЛ-1001)	ПС Вадская 110/35/10кВ Л.1007 ТП-2048 (резерв ВЛ 1001)	ВРУ-0,4 кВ	ПСЧ-ЗТА.07.612.1	10005237	20.09.2010	20.09.2020	10	Потребитель	Р	1	0	5,67	0	0	АО "Верхне-Волжская энергетическая компания"	НН	Первая	О	1107905710006		
5.	Склад продуктов, 606380, обл Нижегородская, р-н Вадский, с Вад, ул Больничная, д. 17, Б.	ПО "АЭС" филиал "Нижовоэнерго" ПАО "МРСК Центра и Приволжья">ПС Вадская 110/35/10кВ>Л.1007>ТП-2048>(резерв ВЛ-1001)	ПС Вадская 110/35/10кВ Л.1007 ТП-2048 (резерв ВЛ 1001)	ВРУ-0,4 кВ	Меркурий 230 ART-01 PQRSIN	06200054	30.04.2010	30.04.2020	10	Потребитель	Р	1	0	2,58	0	0	АО "Верхне-Волжская энергетическая компания"	НН	Первая	О	1107905710005		

*Стороны определили следующие обозначения для столбца 22 "Характеристика точки учета":

О (основная) - точка поставки Потребителя, в которой определяется объем электрической энергии (мощности), потребленной энергопринимающим устройством Потребителя;

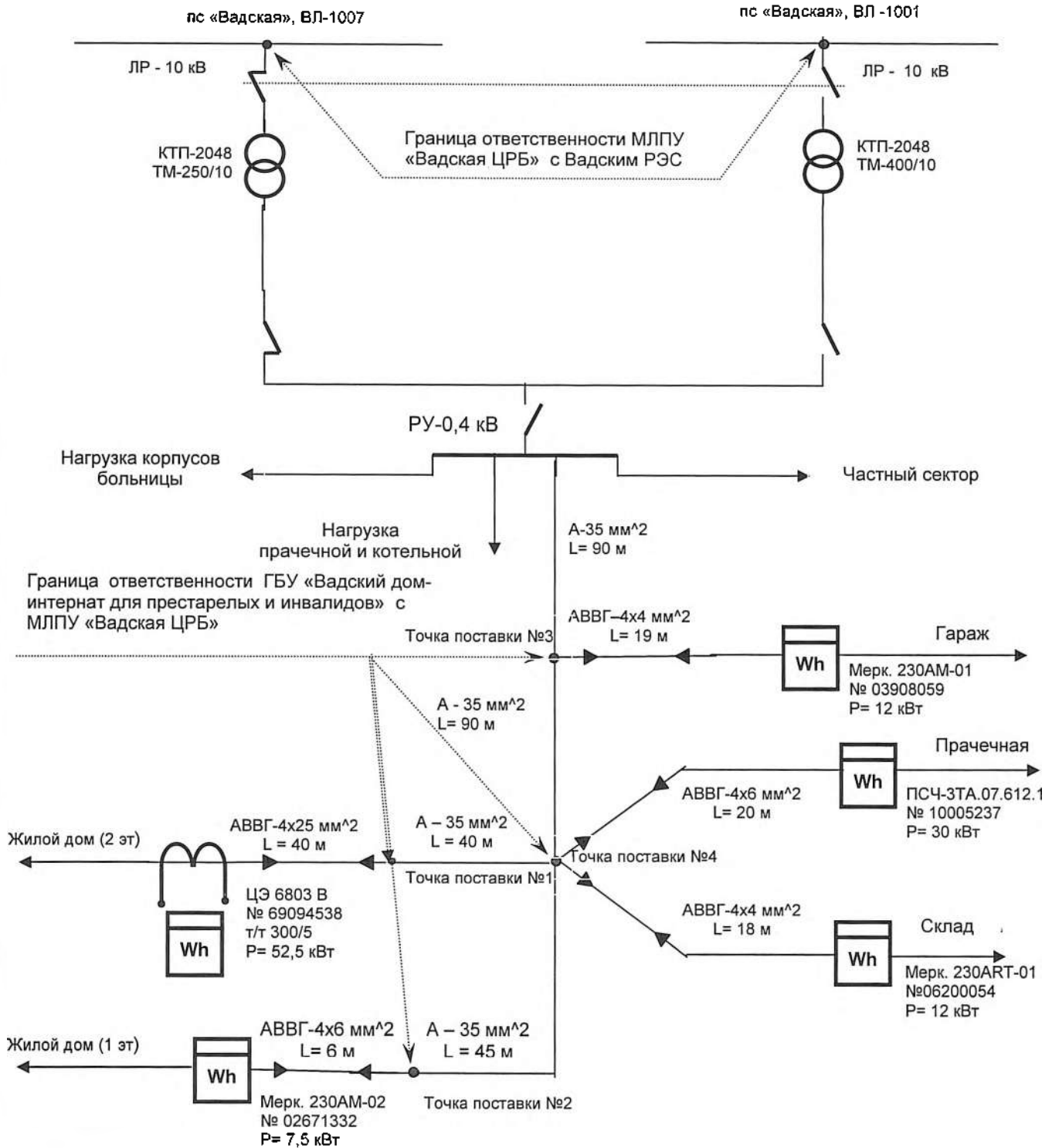
П (перечетная) - точка поставки Потребителя, объем электрической энергии (мощности) по которой вычитается из объема потребления по основной(ым) точке(ам) поставки и рассчитывается, в рамках настоящего Договора, по цене отличной от цены применяемой к основной(ым) точке(ам) поставки;

М (минусовая) - точка отдачи, объем электроэнергии по которой вычитается из объема потребления по основной(ым) точке(ам) поставки (Транзитные потребители и лица, энергопринимающие устройства которых не присоединены к электрическим сетям Потребителя, но объем потребления электрической энергии (мощности) которых учтен прибором(ами) учета Потребителя);

Гарантирующий поставщик:
Публичное акционерное общество "ТНС энерго Нижний Новгород"
 Начальник Арзамасского отделения
 (Должность)
 Зубанков П.И.
 (подпись) (ФИО)

Потребитель:
 Государственное бюджетное учреждение "Вадский дом - интернат для престарелых и инвалидов"
 Директор
 (Должность)
 Корязин М.А.
 (подпись) (ФИО)

Схема электроснабжения ГБУ «Вадский дом-интернат»
Нижегородская обл., с. Вад, ул. Больничная, 17



Расчет потерь в линиях электропередач (ЛЭП).

В сетях - 0,4 кВ

$$\Delta R = p \times \frac{L}{S}$$

$$I = \frac{P}{1,73 \times U \times \cos \phi}$$

$$\Delta P = 3 \times I^2 \times R \times 10^{-3}$$

$$\Delta P \% = \frac{\Delta P}{P} \times 100\%$$

- R - сопротивление ЛЭП (Ом),
- p - удельное сопротивление ЛЭП (Ом/м),
- L - длина ЛЭП (м),
- S - площадь сечения (мм²),
- P - присоединенная мощность (кВт),
- U - линейное напряжение (кВ),
- $\cos \phi$ - коэффициент мощности
- ΔP - потери электроэнергии (кВт)

.Потери в ВЛ-0,4 кВ от КТП и кабельном вводе в здании жилого дома (2 эт) (с. Вад, ул. Больничная, д.17,: (А-35 L = 220 м, АВВГ-4х25 мм² L = 40 м):

$$R = 0,026 * 220 / 35 = 0,1634 \text{ Ом}$$

$$\Delta P = 3 * 88,73^2 * 0,1634 * 0,001 = 3,859 \text{ кВт}$$

$$R = 0,026 * 40 / 25 = 0,0416 \text{ Ом}$$

$$\Delta P = 3 * 88,73^2 * 0,0416 * 0,001 = 0,98255 \text{ кВт}$$

$$\{\Delta P\% = 9,22\% \}$$

$$I = 52,5 / (1,73 * 0,38 * 0,9) = 88,73 \text{ А}$$

$$\Delta P\% = 3,859 * 100 / 52,5 = 7,35\%$$

$$I = 52,5 / (1,73 * 0,38 * 0,9) = 88,73 \text{ А}$$

$$\Delta P\% = 0,98255 * 100 / 52,5 = 1,87\%$$

Потери в ВЛ-0,4 кВ от КТП и кабельном вводе в здании жилого дома (1 эт) (с. Вад, ул.:

Больничная, д.18; (А-35 L = 225 м, АВВГ-4х6 мм² L = 6 м):

$$R = 0,026 * 225 / 35 = 0,1671 \text{ Ом}$$

$$\Delta P = 3 * 12,68^2 * 0,1671 * 0,001 = 0,0806 \text{ кВт}$$

$$R = 0,026 * 6 / 6 = 0,026 \text{ Ом}$$

$$\Delta P = 3 * 12,68^2 * 0,026 * 0,001 = 0,0125 \text{ кВт}$$

$$\{\Delta P\% = 1,24\% \}$$

$$I = 7,5 / (1,73 * 0,38 * 0,9) = 12,68 \text{ А}$$

$$\Delta P\% = 0,0806 * 100 / 7,5 = 1,07\%$$

$$I = 7,5 / (1,73 * 0,38 * 0,9) = 12,68 \text{ А}$$

$$\Delta P\% = 0,0125 * 100 / 7,5 = 0,17\%$$

Потери в ВЛ-0,4 кВ от КТП и кабельном вводе в гараж, (с. Вад, ул. Больничная, д.17 А):

(А-35 L = 90 м, АВВГ-4х4 мм² L = 19 м):

$$R = 0,026 * 90 / 35 = 0,0669 \text{ Ом}$$

$$\Delta P = 3 * 20,28^2 * 0,0669 * 0,001 = 0,0825 \text{ кВт}$$

$$R = 0,026 * 19 / 4 = 0,1235 \text{ Ом}$$

$$\Delta P = 3 * 20,28^2 * 0,1235 * 0,001 = 0,1524 \text{ кВт}$$

$$\{\Delta P\% = 2,03\% \}$$

$$I = 12 / (1,73 * 0,38 * 0,9) = 20,28 \text{ А}$$

$$\Delta P\% = 0,0825 * 100 / (12 * 0,9) = 0,76\%$$

$$I = 12 / (1,73 * 0,38 * 0,9) = 20,28 \text{ А}$$

$$\Delta P\% = 0,1524 * 100 / 12 = 1,27\%$$

Потери в ВЛ-0,4 кВ от КТП и кабельном вводе в склад, с. Вад, ул. Больничная, д. 17 Б:

(А-35 L = 180 м, АВВГ-4х4 мм² L = 18 м):

$$R = 0,026 * 180 / 35 = 0,1337 \text{ Ом}$$

$$\Delta P = 3 * 20,28^2 * 0,1337 * 0,001 = 0,165 \text{ кВт}$$

$$R = 0,026 * 18 / 4 = 0,117 \text{ Ом}$$

$$\Delta P = 3 * 20,28^2 * 0,117 * 0,001 = 0,1444 \text{ кВт}$$

$$\{\Delta P\% = 2,58\% \}$$

$$I = 12 / (1,73 * 0,38 * 0,9) = 20,28 \text{ А}$$

$$\Delta P\% = 0,165 * 100 / 12 = 1,38\%$$

$$I = 12 / (1,73 * 0,38 * 0,9) = 20,28 \text{ А}$$

$$\Delta P\% = 0,1444 * 100 / 12 = 1,2\%$$

Потери в ВЛ-0,4 кВ от КТП и кабельном вводе в прачечной с. Вад, ул. Больничная, д. 17 П,:

(А-35 L = 180 м, АВВГ-4х6 мм² L = 20 м):

$$R = 0,026 * 180 / 35 = 0,1337 \text{ Ом}$$

$$\Delta P = 3 * 50,7^2 * 0,1337 * 0,001 = 1,031 \text{ кВт}$$

$$R = 0,026 * 20 / 6 = 0,0867 \text{ Ом}$$

$$\Delta P = 3 * 50,7^2 * 0,0867 * 0,001 = 0,6686 \text{ кВт}$$

$$\{\Delta P\% = 5,67\% \}$$

$$I = 30 / (1,73 * 0,38 * 0,9) = 50,7 \text{ А}$$

$$\Delta P\% = 1,031 * 100 / 30 = 3,44\%$$

$$I = 30 / (1,73 * 0,38 * 0,9) = 50,7 \text{ А}$$

$$\Delta P\% = 0,6678 * 100 / 30 = 2,23\%$$

Режим работы Потребителя: 1 Жилой дом- круглосуточно .

2. Гараж, склад, прачечная-1 смена 5 дней в неделю

Подписи сторон


Гарантирующий поставщик:

Начальник Арзамасского отделения

 /Зубанков П.И./

М.П.

Составил:

 / Кудряшова Н.М./

Потребитель:

Директор

_____/Корязин М.А./

Форма согласована:

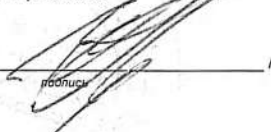
Гарантирующий поставщик:


Зубанков П.И.
расшифровка подписи



Форма согласована:

Потребитель:


/ Корязин М.А.
расшифровка подписи

Информация о потреблении электрической энергии в пределах и сверх социальной нормы потребления электрической энергии (мощности) в жилых помещениях
за _____ 20__ г.

Наименование исполнителя коммунальных услуг _____

Адрес многоквартирного дома _____

Информация об оборудовании многоквартирного дома стационарными газовыми или стационарными электроплитами для приготовления пищи _____

Информация об оборудовании многоквартирного дома электроотопительными и (или) электронагревательными установками для целей горячего водоснабжения _____

Номер квартиры (жилого помещения)	Группа домохозяйства	Значение повышающего коэффициента "Д"	Размер социальной нормы потребления электрической энергии (мощности)	Потребление исходя из показаний индивидуального прибора учета в жилом помещении, кВт.ч в месяц		
				Всего	в том числе	
					в пределах социальной нормы потребления электрической энергии (мощности)	сверх социальной нормы потребления электрической энергии (мощности)
Итого						

Примечание: Значение повышающего коэффициента «Д» определяется в соответствии с формулами 2 и 3 приложения 4 к Положению об установлении и применении социальной нормы потребления электрической энергии (мощности), утвержденному Постановлением Правительства РФ от 22.07.2013 №614.

Потребитель:

подпись расшифровка подписи

Handwritten mark

Пронумеровано, прошнуровано
и скреплено печатью в кол 11. листов
одиннадцать листов

« » 2019 г.

Начальник Арзамасского отделения
ПАО «ТНС энерго ИН»



П.И. Зубанков