

Утверждено приказом
ГБУ «СРЦН г.о.г Выкс
(название учреждения)
от 26.12.2023_№_86
(число) (номер приказа)

**ПОЛОЖЕНИЕ О СЛУЖБЕ «ДЕТИ В СЕМЬЕ»
ГБУ «Социально-реабилитационный центр для
несовершеннолетних городского округа город Выкса»**

I. Общие положения

Настоящее положение регулирует деятельность службы «Дети в семье» (далее – Служба), осуществляющей свою деятельность на базе (ГБУ «Социально-реабилитационный центр для несовершеннолетних городского округа город Выкса» (далее – Учреждение) в отделении «Социальной диагностики» (с возложением функции по работе с семьей). Служба представляет собой объединение высококвалифицированных специалистов:

- директор
- зам. директора
- заведующие отделениями
- специалисты по соц. работе
- социальный педагог
- педагоги- психологи
- врач-психиатр
- врач-педиатр
- старшая медсестра
- медицинская сестра
- воспитатель
- юриисконсульт.

В своей деятельности служба руководствуется Конституцией Российской Федерации, Семейным кодексом РФ, указами и распоряжениями Президента Российской Федерации, федеральными законами Российской Федерации, постановлениями и распоряжениями Правительства Российской Федерации, приказами Министерства труда и социальной защиты Российской Федерации, законами Нижегородской области, постановлениями и распоряжениями губернатора Нижегородской области и правительства Нижегородской области, приказами министерства социальной политики Нижегородской области, уставом учреждения, правилами внутреннего

инными нормативным и актами.

11. Службу возглавляет руководитель, назначенный приказом директора учреждения.

12. Служба осуществляет свою деятельность при взаимодействии с органами системы профилактики: учреждениями образования, здравоохранения, внутренних дел, сектором по обеспечению деятельности КДН и ЗП, отделом опеки и попечительства, общественными и другими организациями.

II. Основные цели и задачи Службы

Основной *целью* деятельностью Службы является: повышение устойчивости семей с детьми в преодолении трудной жизненной ситуации и социально опасного положения, в том числе ситуации, создающей риски оставления ребенка и помещения его в стационарные учреждения системы социальной защиты.

Задачи деятельности Службы:

1. Выявление семей, нуждающихся в поддержке и социальном сопровождении.
2. Привлечение семей и их ближайшего окружения к профилактической работе, в связи с угрозой социального сиротства ребенка.
3. Организация работы со случаем в форме социального сопровождения семей.
4. Организация мероприятий по возвращению ребенка из стационарных учреждений системы социальной защиты в кровную или приемную семью.
5. Осуществление межведомственного и междисциплинарного взаимодействия при работе со случаем.
6. Организация предоставления психологических, педагогических, юридических, социальных услуг в индивидуальной и групповой форме обслуживания родителей, детей и их ближайшего окружения.
7. Взаимодействие с некоммерческим сектором, благотворительными организациями и бизнес сообществом с целью преодоления трудной жизненной ситуации семьи.
8. Осуществление популяризации семейного образа жизни, а так же ценности детства как основного принципа развития и выживания человечества.

III. Функции работы Службы

1. Планирование своей деятельности и регулирование ее исполнения.
2. Сопровождение семей и предоставление необходимых услуг для преодоления трудной жизненной ситуации и социально опасного положения
3. Контроль за исполнением намеченных планов и программ сопровождения.
4. Мониторинг эффективности и оценка результатов своей деятельности, ведение необходимой документации.

IV. Деятельность службы

Служба осуществляет следующие работы:

1. Организует и проводит мероприятия по выявлению семей, находящихся в трудной жизненной ситуации и социально опасном положении, в том числе с риском изъятия ребенка и помещения в стационарное учреждение системы социальной защиты.
2. Организует и проводит диагностические обследования:
 - определяет потребности несовершеннолетних и их родителей (законных представителей);
 - выявляет раннее семейное неблагополучие;
 - обследует условия жизнедеятельности граждан;
 - проводит социально - психологическую и педагогическую диагностику личности;
 - устанавливает причины возникновения проблем;
3. Организует и проводит консилиумы внутри службы в целях разработки и утверждения ИПСР, мониторинга и оценки эффективности социально-адаптационной и социально-реабилитационной работы.
4. Участвует в работе комиссий и заседаниях рабочих групп в рамках межведомственного и междисциплинарного взаимодействия по разрешению кризисного случая семьи.
5. Составляет и реализует индивидуальные программы социальной реабилитации семьи, находящейся в трудной жизненной ситуации или в социально опасном положении, или индивидуальной программы социальной адаптации семьи или несовершеннолетнего;
6. Оказывает адресную помощь семьям с детьми с учетом их нуждаемости и жизненных ситуаций, в том числе социальную помощь несовершеннолетним и их родителям (законным представителям) в решении внешних и внутренних проблем членов семьи, связанных с их педагогической компетентностью, нравственным здоровьем, правовой

грамотностью.

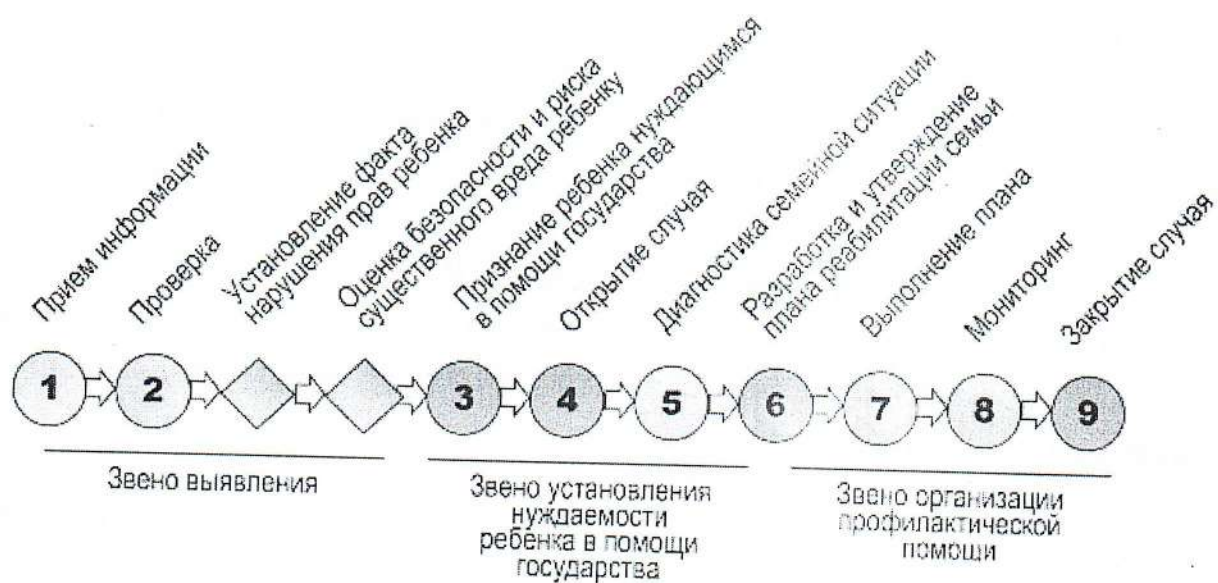
7. Проводит мотивационную работу с родителями и иными близкими родственниками детей на лечение от алкогольной и иных зависимостей, оказывает содействие в получении медицинской помощи и прохождении социально-психологической реабилитации в том числе через участие в клубах анонимных алкоголиков.
8. Организует работы по коррекции личностной сферы, эмоциональных нарушений, коммуникативной сферы, детско-родительских отношений; оказывает содействие гражданам в преодолении конфликтных ситуаций и иных нарушений супружеских и семейных отношений, в том числе по профилактике жестокого обращения и насилия в отношении несовершеннолетних;
9. Организует работу в индивидуальной форме консультативного режима, а так же в групповом формате виде групп поддержки и сопровождения, в том числе через клубную деятельность по принципу работы клуба «Устойчивая семья» по программе «Азбука счастливой семьи».
10. Ведет просвещение родителей в вопросах становления осознанного ответственного родительства, саморазвития и воспитания детей.
11. Сопровождает семью в рамках межведомственного взаимодействия в получении медицинской, психологической, педагогической, юридической, социальной помощи, не относящейся к социальным услугам.
12. Ведет необходимую документацию в соответствии с современными стандартными требованиями к отчетности и периодичности.
13. Специалисты службы осуществляют взаимодействия с общественными и благотворительными организациями; при необходимости иницируют обращения в помогающие организации и службы, могут принимать участие в работе межведомственных группах и комиссиях по разрешению случая.
14. Проводит пропагандистскую работу по популяризации семейных ценностей, участвуют в организации и проведении социально-значимых мероприятий.
15. Работа службы осуществляется как на базе учреждения, так и вне его, в том числе, по выездному принципу на дому, в иных учреждениях и организациях.

V. Категории обслуживаемых граждан

Специалисты службы «Дети в семье» организуют свою работу со следующими целевыми группами:

- дети в возрасте от 0 до 18 лет, в том числе дети, оставшиеся без попечения родителей;
- биологические семьи, находящиеся в кризисной ситуации, в том числе родители, ограниченные в родительских правах; родители, лишённые родительских прав; родители, отбывающие наказание в местах лишения свободы, но не лишённые родительских прав, родители злоупотребляющие алкоголем;
- родители, отказавшиеся от ребенка при рождении;
- кровные родственники ребенка;
- приемные родители.

VI. Порядок организации деятельности службы



Работа службы базируется на реализации следующих этапов:

- получение информации (принимается сигнал в виде звонка, письма, сообщения, в том числе мессенджер или на электронную почту, устного рассказа);
- сбор необходимой информации и проверка;
- первичный выезд в семью для проведения оценки ситуации, и установления контакта с семьей;
- признание необходимости помощи;
- открытие случая;
- проведение комплексной (углубленной) оценки и диагностики;
- разработка плана, отвечающего актуальным потребностям семьи

- и позволяющего улучшить жизненную ситуацию;
- реализация шагов плана,
 - мониторинг результатов, корректировка шагов плана;
 - закрытие случая;
 - пост сопровождение (содержание мер и посещения определяются результатами закрытия случая).

VII Принципы работы службы

5.2. Деятельность службы строится на следующих принципах:

- приоритет семейного воспитания перед стационарным размещением;
- приоритет интересов ребенка перед интересами родителей;
- приоритет раннего выявления неблагополучия;
- помощь не должна разлучать и унижать;
- персонифицированный подход, оказание адресной помощи с учетом нуждаемости и жизненных ситуаций;
- доступность социальных услуг;
- конфиденциальность и профессионализм;

VIII. Права и обязанности

1. Специалисты Службы имеют все права предусмотренные Российским законодательством и нормативными актами учреждения, а так же право вносить предложения по совершенствованию деятельности службы и работы учреждения в целом.
2. Специалисты могут - запрашивать в установленном порядке и получать необходимую информацию в правоохранительных органах и различных организациях по вопросам, касающимся основной деятельности; привлекать к работе по сопровождению семей специалистов соответствующего профиля из других организаций;
3. Специалисты Службы имеют право запросить супервизию в профессиональном сообществе, в том числе, индивидуально, используя личные ресурсы.
4. Сотрудники службы имеют право на образовательную поддержку и повышение своей квалификации, включая участие в аттестации.
5. Специалисты службы обязаны действовать в правовом поле законодательства, соблюдать профессиональные этические нормы работников социальной сферы, при осуществлении сопровождения

исходить из интересов и прав детей; соблюдать конфиденциальность информации; информировать родителей о результатах проводимой работы с детьми и членами их семьи.

IX. Взаимодействие

1. Деятельность службы строится на сотрудничестве с другими службами внутри учреждения, а так же с учреждениями социальной защиты населения, здравоохранения, образования, культуры, занятости населения, органами внутренних дел, общественными и иными организациями, а также отдельными гражданами.
2. В решении трудных случаев используется метод комиссионного и коллегиального подхода в работе с распределением зон ответственности.
3. Специалисты службы осуществляют взаимодействие со всеми помогающими специалистами системы профилактики включая комиссию по делам несовершеннолетних и защите их прав, органами опеки и попечительства, муниципальными и региональными коллегиальными органами по разрешению трудных случаев в работе с семьей.
4. В работе с семьями служба использует межведомственный и междисциплинарный подход, предполагающий привлечение внутренних и сторонних экспертов.

Утвержден приказом
ГБУ «СРЦН г.о.г Выкс
(название учреждения)
от 26.12.202г. № 86
(число) (номер приказа)

Состав службы «Дети в семье»

1. Директор
2. зам. директора
3. заведующие отделениями
4. специалисты по соц. работе
5. социальный педагог
6. зав. отделением социально – правовой помощи
7. педагоги- психологи
8. врач-психиатр
9. врач-психиатр
10. старшая медсестра
11. медицинская сестра
12. воспитатель
13. юристконсульт